

Утверждаю

Ректор ФГБОУ ВО Мичуринский ГАУ

Бабушкин В.А.

2015 г.



Дата введения 6.04.2015
Число-месяц-год.

**КОНЦЕПЦИЯ ВОСПИТАТЕЛЬНОЙ И СОЦИАЛЬНОЙ РАБОТЫ
СО СТУДЕНТАМИ - ИНВАЛИДАМИ
в ФГБОУ ВО Мичуринский ГАУ**

Экземпляр № 1

Федеральное государственное бюджетное образовательное учреждение
высшего образования
«Мичуринский государственный аграрный университет»

г. Мичуринск 2015 г.

	Разработал	Проверил	Разрешил
ФИО	Лорикова С.Ю.	Вострикова А.Ю.	Прохорова Р.А.
Подпись	<i>С. Лорикова</i>	<i>А. Вострикова</i>	<i>Р. Прохорова</i>
Дата	23.03.2015	24.03.2015	24.03.2015

ФГБОУ ВО Мичуринский ГАУ	Концепция воспитательной и социальной работы со студентами-инвалидами в ФГБОУ ВО Мичуринский ГАУ	Лист	2
		Листов	19
		Редакция	1

СОДЕРЖАНИЕ

Настоящая Концепция составлена в соответствии с Федеральным законом от 29.12.2012 № 273-ФЗ «Об образовании в Российской Федерации»; Федеральным законом от 24.11.1995 № 181-ФЗ (ред. от 28.06.2014 с изменениями, вступившими в силу с 30.06.2014г.) «О социальной защите инвалидов в Российской Федерации»; Государственной программой «Доступная среда» на 2011-2015 гг. В данной Концепции изложены:

- Основы воспитательной и социальной работы со студентами-инвалидами.
- Цель и задачи воспитательной и социальной работы.
- План воспитательной и социальной работы по основным направлениям с учётом особенностей работы со студентами-инвалидами.
- Ожидаемый воспитательный эффект (модель выпускника Университета разных профилей).
- Социально-воспитательная система Университета (социокультурная среда Университета).

					СТО СМК 6.5-04.01 2015
Изм.	Лист	№ докум.	Подпись	Дата	

ФГБОУ ВО Мичуринский ГАУ	Концепция воспитательной и социальной работы со студентами-инвалидами в ФГБОУ ВО Мичуринский ГАУ	Лист	3
		Листов	19
		Редакция	1

1. ОБЩИЕ ПОНЯТИЯ

Федеральное государственное бюджетное образовательное учреждение высшего образования «Мичуринский государственный аграрный университет» (далее – Университет) обеспечивает студентам-инвалидам получение образования (далее – инвалидам).

Инвалид - лицо, которое имеет нарушение здоровья со стойким расстройством функций организма, обусловленное заболеваниями, последствиями травм или дефектами, приводящее к ограничению жизнедеятельности и вызывающее необходимость его социальной защиты. В зависимости от степени расстройства функций организма и ограничения жизнедеятельности лицам, признанным инвалидами, устанавливается группа инвалидности. Признание лица инвалидом осуществляется Государственной службой медико-социальной экспертизы.

Порядок и условия признания лица инвалидом устанавливаются Правительством Российской Федерации. Университет осуществляет соответствующую социальную защиту, непрерывность воспитания и социально - бытовую адаптацию инвалидов. Университет совместно с органами социальной защиты населения и органами здравоохранения обеспечивают воспитание и образование инвалидов, получение инвалидами среднего профессионального и высшего образования в соответствии с образовательной программой.

2. ОСНОВЫ ВОСПИТАТЕЛЬНОЙ И СОЦИАЛЬНОЙ РАБОТЫ СО СТУДЕНТАМИ-ИНВАЛИДАМИ

Воспитательная работа – это целенаправленная, систематическая деятельность, органически связанная с обучением, ориентированная на формирование социально-значимых качеств, установок и ценностных ориентаций личности и создание благоприятных условий для самосовершенствования и творческой самореализации студента-инвалида как будущего востребованного специалиста и гражданина, имеющего возможность полноценной адаптации в социальную сре-

СТО СМК 6.5-04.01 2015

Изм.	Лист	№ докум.	Подпись	Дата

ФГБОУ ВО Мичуринский ГАУ	Концепция воспитательной и социальной работы со студентами-инвалидами в ФГБОУ ВО Мичуринский ГАУ	Лист	4
		Листов	19
		Редакция	1

ду. Воспитательный процесс - это неотъемлемая часть процесса профессиональной подготовки будущих специалистов. Студенты - инвалиды, имея равные права, равны в своих обязанностях. Следовательно, студенты-инвалиды должны быть максимально включены в активную и общественную жизнь университета. Технология воспитания предполагает опосредованное воздействие на воспитывающую среду с целью создания оптимальных условий для развития свойств и качеств личности, личностно значимых целей. Следование за интересами и потребностями личности студента составляет основу гуманистической педагогики воспитательного пространства Университета. Интерес и воля – механизмы включения личности в преобразовательную деятельность. Организуя внешнюю среду, проводя акции, мероприятия, мы стимулируем интерес и потребности личности в сопричастности. Также возникает потребность в познании, самоанализе, признании; проектируются приемлемые ценностные ориентиры целеполагания, формирования себя как специалиста, духовного, нравственного и интеллектуального развития.

Таким образом, активизируется деятельность студента-инвалида по самовоспитанию, саморазвитию и самосовершенствованию через механизмы воздействия на него как субъекта системы воспитания Университета и воспитывающую среду университета.

В воспитательной системе университета используются три уровня общеуниверситетских форм организации воспитательной деятельности:

1. Массовые мероприятия.

2. Групповые формы. К ним относятся мероприятия внутри коллектива академических групп, работа научно-исследовательских студенческих групп, работа кружков по интересам, студий творческого направления, клубная работа, работа общественных студенческих объединений.

					СТО СМК 6.5-04.01 2015
Изм.	Лист	№ докум.	Подпись	Дата	

ФГБОУ ВО Мичуринский ГАУ	Концепция воспитательной и социальной работы со студентами-инвалидами в ФГБОУ ВО Мичуринский ГАУ	Лист	5
		Листов	19
		Редакция	1

3. Индивидуальная, личностно-ориентированная воспитательная работа, осуществляемая в следующих формах: индивидуальное консультирование студентов преподавателями по вопросам организации учебно - познавательной вузовской деятельности в рамках учебного курса; разработка индивидуализированных программ профессионального становления и развития студента-инвалида; работа в составе небольших временных инициативных групп по реализации конкретных творческих проектов (научных, педагогических, в сфере искусства и т.п).

Основами воспитательной и социальной работы являются:

- повышение информированности всего студенчества, в том числе на уровне семьи, в вопросах инвалидности и укреплении уважения прав и достоинства инвалидов;
- вовлечение максимального количества студентов-инвалидов в общественную и творческую жизнь университета;
- участие студентов-инвалидов в творческих конкурсах, акциях, проводимых как в университете, так и за его пределами;
- участие студентов-инвалидов в организации и проведении мероприятий в университете;
- вовлечение максимального количества студентов-инвалидов в студенческие организации университета;
- приглашение в поездки, участие в культпоходах, адресное оказание помощи для решения личных и общественных проблем со стороны кураторов и профессорско-преподавательского состава;
- организация шефской работы со студентами-инвалидами;
- системность преемственность воспитательного воздействия на всех ступенях непрерывного образования;
- личностное развитие каждого студента-инвалида с учетом его индивидуальных

СТО СМК 6.5-04.01 2015				
Изм.	Лист	№ докум.	Подпись	Дата

ФГБОУ ВО Мичуринский ГАУ	Концепция воспитательной и социальной работы со студентами-инвалидами в ФГБОУ ВО Мичуринский ГАУ	Лист	6
		Листов	19
		Редакция	1

качеств, интересов, потребностей и способностей;

- создание атмосферы постоянной заботы о студентах-инвалидах;
- создание системы морального и материального поощрения студентов-инвалидов за положительные результаты их участия во внеучебной жизни университета;
- создание в университете максимальных условий для социализации студентов – инвалидов;
- обеспечение социальных гарантий студентам-инвалидам;
- создание системы оказания консультационной помощи;
- формирование банка данных.

3. ЦЕЛЬ И ЗАДАЧИ ВОСПИТАТЕЛЬНОЙ И СОЦИАЛЬНОЙ РАБОТЫ

Воспитательная и социальная работа со студентами-инвалидами должна иметь долговременные цели и задачи, в тоже время должна быть достаточно гибкой, отвечать требованиям различных этапов развития общества, учитывать особенности профессиональной деятельности будущего специалиста как высокообразованного человека. Вместе с тем в данной Концепции уделяется внимание становлению тех качеств личности специалиста, которые могут обеспечить ее самоактуализацию, жизнеспособность и конкурентоспособность в современном обществе и прежде всего - на рынке труда. Воспитательная и социальная работа со студентами-инвалидами нацелена на формирование гражданской ответственности, правового самосознания, духовности и культуры, инициативности, самостоятельности, способности к успешной социализации в обществе. Воспитательная деятельность не должна быть отдельным элементом внеучебного педагогического действия, она - необходимая органическая составляющая

СТО СМК 6.5-04.01 2015				
Изм.	Лист	№ докум.	Подпись	Дата

ФГБОУ ВО Мичуринский ГАУ	Концепция воспитательной и социальной работы со студентами-инвалидами в ФГБОУ ВО Мичуринский ГАУ	Лист	7
		Листов	19
		Редакция	1

педагогической деятельности, интегрированной в общий процесс обучения и развития.

Концепция воспитательной и социальной работы включает в себя принципы организации воспитательной и социальной работы, её цели и задачи, основные направления, подходы, формы и методы, используемые при их реализации. Концепция исходит из того, что воспитательная и социальная составляющие в учреждениях высшего образования являются органической частью системы профессиональной подготовки и направлена на достижение ее целей и задач - формирование современного специалиста высшей квалификации, обладающего должным уровнем профессиональной и общекультурной компетентности, комплексом профессионально значимых качеств личности, твердой социально- ориентированной жизненной позицией и системой социальных, культурных и профессиональных ценностей. Нормативная база Концепции воспитательной и социальной работы Приоритетность решения воспитательных и социальных задач в системе образовательной деятельности закреплена в Федеральном законе от 29.12.2012 № 273-ФЗ «Об образовании в Российской Федерации».

Цели воспитательной и социальной работы Университета:

- Создание благоприятных условий, содействующих развитию социальной и культурной компетенции личности выпускника-гражданина, способной к активной социальной адаптации в обществе и самостоятельному жизненному выбору, готовой к началу трудовой деятельности и продолжению профессионального образования, к раскрытию творческого потенциала, уважающей права и свободы другого человека, физически и духовно развитой, ориентированной на лучшие традиции отечественной и мировой культуры.
- Реализация основных социальных гарантий.

					СТО СМК 6.5-04.01 2015
Изм.	Лист	№ докум.	Подпись	Дата	

ФГБОУ ВО Мичуринский ГАУ	Концепция воспитательной и социальной работы со студентами-инвалидами в ФГБОУ ВО Мичуринский ГАУ	Лист	8
		Листов	19
		Редакция	1

Задачи воспитательной и социальной работы Университета:

- Обеспечение психолого-педагогической поддержки детям-инвалидам.
- Оказание помощи в построении взаимоотношений студента-инвалида и среды его нахождения.
- Формирование качеств, необходимых для позитивной жизнедеятельности.
- Способствование развитию мотивации к получению профессии к здоровому образу жизни через организацию досуга.
- Развитие творческой и общественной активности, способности к самопознанию и самореализации.
- Выявление и развитие творческого потенциала личности студентов-инвалидов, приобщение их к основам отечественной культуры, формирование ценностных ориентиров, патриотизма, устойчивых нравственных принципов и норм, приобщение к выбранной профессии, укрепление активной жизненной позиции.
- Создание оптимальных условий в вузе для развития и самореализации данных обучающихся, оказание им помощи в самовоспитании, самоопределении, нравственном самосовершенствовании, освоении широкого социального опыта.
- Обеспечение взаимодействия органов студенческого самоуправления с руководством Университета, органами государственной власти, общественными объединениями, развитие студенческих инициатив и привлечение будущих специалистов к различным формам социально-значимой деятельности.
- Оказание комплексной помощи студентам-инвалидам в социальном становлении в период их обучения.

Изм.	Лист	№ докум.	Подпись	Дата

СТО СМК 6.5-04.01 2015

ФГБОУ ВО Мичуринский ГАУ	Концепция воспитательной и социальной работы со студентами-инвалидами в ФГБОУ ВО Мичуринский ГАУ	Лист	9
		Листов	19
		Редакция	1

4. ПЛАН ВОСПИТАТЕЛЬНОЙ И СОЦИАЛЬНОЙ РАБОТЫ СОСНОВНЫМИ НАПРАВЛЕНИЯМИ, УЧИТЫВАЮЩИМИ ОСОБЕННОСТИ РАБОТЫ СО СТУДЕНТАМИ-ИНВАЛИДАМИ

1. Социальная работа

Организация предоставления социальных гарантий, фактический учет и мониторинг базы данных за период обучения студентов-инвалидов	В течение года	Проректор по ВиСР, нач. отдела по ВиСР, зам. начальника по социальной работе
Работа по социальной адаптации студентов-инвалидов. Организация досуга студентов-инвалидов.	В течение года	Проректор по ВиСР, нач. отдела по ВиСР, зам. начальника по социальной работе
Административные проверки в общежитиях. Контроль соблюдения санитарно-гигиенических норм проживания в комнатах. Соблюдения условий проживания студентов-инвалидов, проживающих в общежитиях.	Февраль-апрель	Проректор по ВиСР, нач. отдела по ВиСР, зам. начальника по социальной работе
Ведение статистического учета с первого года обучения до выпуска по каждому обучающемуся из числа детей – инвалидов.	В течение года	Проректор по ВиСР, нач. отдела по ВиСР, зам. начальника по социальной работе
Архивация и составление базы данных выпускников из числа детей – инвалидов.	В течение года	Проректор по ВиСР, нач. отдела по ВиСР, зам. начальника по социальной работе
Предоставление необходимой информации на детей - инвалидов в органы социальной защиты населения.	В течение года	Проректор по ВиСР, нач. отдела по ВиСР, зам. начальника по социальной работе
Оказание помощи в решении жилищных и иных материальных проблем студентов-инвалидов (переписка, запросы, сбор документации и т.д.).	В течение года	Проректор по ВиСР, нач. отдела по ВиСР, зам. начальника по социальной работе
Контроль прохождения медкомиссии студентов-инвалидов	Сентябрь-февраль	Проректор по ВиСР, нач. отдела по ВиСР, зам. начальника по социальной работе
Назначение социальной стипендии студентам-инвалидам	Январь	Проректор по ВиСР, нач.

Изм.	Лист	№ докум.	Подпись	Дата
------	------	----------	---------	------

СТО СМК 6.5-04.01 2015

ФГБОУ ВО Мичуринский ГАУ	Концепция воспитательной и социальной работы со студентами-инвалидами в ФГБОУ ВО Мичуринский ГАУ	Лист 10
		Листов 19
		Редакция 1
		отдела по ВиСР, зам. начальника по социальной работе, зам. директоров по воспитательной работе ин- ститутов/Центра-колледжа
2. Воспитательная работа		
2.1 Профилактические мероприятия		
Кураторские часы на темы: 1. Формирование психологической культуры личности студента как фактор профилактики наркомании. 2. Профилактика наркомании в обра- зовательной среде. 3. Возможности студенческих органи- заций в профилактике наркомании и наркопреступности. 4. Роль студенческих объедине- ний молодежи в профилактике наркомании	В течение учебного года	Нач. отдела по ВиСР, ведущий специалист отдела по ВиСР, заместители директоров по ВР институтов/центра -колледжа по ВР, кураторы
Выпуск стенных газет (плакатов) инсти- тутов по соответствующей тематике; кон- курсы стенгазет (плакатов)	В течение учебного года	Ведущий специалист отдела по ВиСР, заместители директоров по ВР институтов/центра- колледжа, редколлегии
Дискуссионная площадка с работниками Мичуринского МРО УФСКН на тему: «Организация профилактики наркомании и наркопреступности в сфере досуга моло- дежи»	Февраль	Мичуринский МРО УФСКН, служба безопасности универси- тета, отдел по ВиСР, заместители директоров по ВР институтов/центра-колледжа
Рабочие встречи с волонтерскими отряда- ми	Март	Отдел по ВиСР, Мичуринский МРО УФСКН, председатель волонтерского сектора совета студенческого самоуправления, руководитель координационно- го совета
Круглый стол: «Пропаганда здорового об- раза жизни, формирование антинаркотиче- ского мировоззрения среди молодежи»	Апрель	Отдел по ВиСР, Мичуринский МРО УФСКН, служба безопас- ности университета, заместите- ли директоров по ВР институ- тов/центра-колледжа
Семинар «Эффективное использование по- тенциала физической культуры и спорта в профилактике наркомании»	Май	Отдел по ВиСР, спортклуб, ка- федра физвоспитания
Участие в городской акции «Молодежь против наркотиков!»	Октябрь	Отдел по ВиСР, Мичуринский МРО УФСКН
1. Проведение акции «Сигарета на конфе-	Ноябрь	Отдел по ВиСР, служба без-

Изм.	Лист	№ докум.	Полнись	Дата

СТО СМК 6.5-04.01 2015

ФГБОУ ВО Мичуринский ГАУ	Концепция воспитательной и социальной работы со студентами-инвалидами в ФГБОУ ВО Мичуринский ГАУ	Лист	11
		Листов	19
		Редакция	1

ту», посвященной Всемирному Дню отказа от курения. 2. Конкурс плакатов о вреде курения. 3. Неделя борьбы со СПИДом и наркоманией. Проведение образовательно-развлекательной программы «Молодежь XXI века против наркотиков!». 4. Проведение акции «Скажи жизни – да!», посвященной Всемирному Дню борьбы со СПИДом. 5. Конкурс плакатов «Скажи наркотикам – нет!»		опасности университета, зам. директоров по ВР, Совет студенческого самоуправления, профком студентов, координационный совет
Проведение Всероссийского интернет-урока по антинаркотической тематике	Ноябрь	Мичуринский МРО УФСКН, отдел по ВиСР, служба безопасности университета
Наркотическая ситуация и профилактика правонарушений, связанных с незаконным оборотом наркотиков (просмотр фильмов и дискуссия в общежитиях университета)	Декабрь	Отдел по ВиСР, служба безопасности университета, студенческое самоуправление общежитий

2.2 Культурно-эстетическое воспитание

Проведение регулярных встреч студентов с ректором, проректором по ВиСР, начальником службы безопасности университета	В течение года	Проректор по ВиСР, отдел по ВиСР,
Встреча студентов, проживающих в общежитиях с ректором, проректором по ВиСР, зам. директоров по ВР, начальником службы безопасности университета, кураторами	Сентябрь-октябрь	Проректор по ВиСР, нач. отдела по ВиСР заместители директоров институтов
Проведение мероприятий, посвященных юбилейным датам, связанным с историей университета, города (день рождения И.В. Мичурина, день смерти И.В. Мичурина, дата образования университета)	Июнь, октябрь	Проректор по ВиСР, нач. отдела по ВиСР заместители директоров институтов, профком студентов, совет студенческого самоуправления

2.3 Гражданско-патриотическое и духовно-нравственное воспитание

Проведение мероприятий, посвященных дням воинской славы и памятным датам России	В течение года	Проректор по ВиСР, нач. отдела по ВиСР заместители директоров институтов, профком студентов, совет студенческого самоуправления
Сотрудничество с музеями г. Мичуринска, посещение музеев г. Тамбова.	В течение года	Проректор по ВиСР, нач. отдела по ВиСР заместители директоров институтов/центра-колледжа
Сотрудничество с центральной городской	В течение года	Отдел по ВиСР заместители

Изм.	Лист	№ докум.	Подпись	Дата

СТО СМК 6.5-04.01 2015

ФГБОУ ВО Мичуринский ГАУ	Концепция воспитательной и социальной работы со студентами-инвалидами в ФГБОУ ВО Мичуринский ГАУ	Лист	12
		Листов	19
		Редакция	1

библиотекой, библиотекой университета, проведение совместных мероприятий гражданско-патриотической и духовно-нравственной направленности		директоров институтов/центра-колледжа
Проведение мероприятий духовно-нравственной направленности с воспитанниками детских домов	В течение года	Отдел по ВиСР заместители директоров институтов/центра-колледжа, профком студентов, совет студенческого самоуправления, координационный совет
Встречи студентов со священнослужителями, проведение бесед, круглых столов на темы: «Нравственная культура человека», «Нравственное воспитание. Православие против вредных привычек», «Семейные ценности. Роль семьи в современном обществе» и др.	В течение года	Отдел по ВиСР
Проведение конкурса «Суперстудент и суперстудентка-2015»	Февраль	Зам. директора по ВР социально-педагогического института
Акция памяти погибших в Афганистане: 1. Участие в траурном митинге у Стены скорби, посвященном Дню вывода войск из Афганистана, возложение венков. 2. Концертная программа, посвященная годовщине вывода войск (с участием воинов-интернационалистов во главе с председателем местной организацией «Российского Союза Ветеранов Афганистана» И.И. Волковым)	Февраль	Отдел по ВиСР, заместители директоров, студенческий совет, профком студентов, координационный совет
Проведение конкурса солдатской песни «Вспомните, ребята!»	Февраль	Зам. директора Отдел по ВР социально-педагогического института
Проведение конкурса стенных газет, плакатов, посвященных Дню защитника Отечества	Февраль	Отдел по ВиСР
Проведение литературных композиций, посвященных защитникам Отечества	Февраль	Зам. директора по ВР социально-педагогического института
1. Акция ко Дню Победы «Помним, чтим, благодарим...». 1.1. Организация встреч с ветеранами Великой Отечественной войны и труженниками тыла. 1.2. Оказание социально-бытовой помощи участникам ВОВ. 2. Проведение конкурса плакатов, стенгазет, посвященных Дню весны и труда, Дню Победы.	Апрель, май	Отдел по ВиСР, заместители директоров по ВР, кураторы, Совет студенческого самоуправления, профком студентов, координационный совет

СТО СМК 6.5-04.01 2015

Изм.	Лист	№ докум.	Подпись	Дата

ФГБОУ ВО Мичуринский ГАУ	Концепция воспитательной и социальной работы со студентами-инвалидами в ФГБОУ ВО Мичуринский ГАУ	Лист	13
		Листов	19
		Редакция	1

3. Участие в демонстрации, посвященной Дню весны и труда. 4. Чествование ветеранов, концертная программа, литературно-музыкальная композиция, посвященная Дню Победы. 5. Участие в демонстрации и митинге, посвященным Дню Победы советского народа в Великой Отечественной войне. 6. Акция «Георгиевская ленточка»		
Участие в городском конкурсе солдатской песни	Март	Отдел по ВиСР
Концертная программа посвященная 8 Марта	Март	Отдел по ВиСР
Проведение конкурса чтецов «Нас музы мужеству учили...»	Май	Зам. директора по ВР социально-педагогического института
Проведение мероприятий, посвященных Дню поэзии	Май	Отдел по ВиСР, библиотека университета, ЦБ
1. Акция «Маршрут памяти», посвященная Дню памяти и скорби. 2. Участие в траурном митинге и возложение венков на Воинском захоронении Мичуринска в День памяти и скорби. 3. Проведение спортивного мероприятия по военно-прикладным видам спорта, посвященного Дню памяти и скорби	Июнь	Отдел по ВиСР, РССМ, Совет студенческого самоуправления, профком студентов, координационный совет
Участие в проведении ярмарки ко Дню садовода	Сентябрь	Проректор по ВиСР, отдел по ВиСР

2.4 Мероприятия по адаптации первокурсников

Организация работы кураторов студенческих академических групп I курса	В течение года	Отдел по ВиСР, заместители директоров по ВР.
Проведение анкетирования первокурсников	В течение года	Отдел по ВиСР, зам. директоров, профком студентов, кураторы
Участие в работе жилищной комиссии по заселению, ознакомление первокурсников с Правилами внутреннего распорядка и правилами проживания	Июнь-сентябрь	Проректор по ВиСР, отдел по ВиСР, служба безопасности, зам. директоров по ВР
Проведение школы студенческого актива (ШСА)	Сентябрь	Профком студентов, студенческий совет
Проведение школы общественного деятеля (ШОД)		Проректор по ВиСР, координационный совет
Проведение тренинга «Верёвочные курсы» для первокурсников	Сентябрь	Профком студентов, университета, отдел по ВиСР
Проведение торжественного посвящения в студенты Мичуринский ГАУ	Октябрь	Ректор, проректор по ВиСР, ЦКД, отдел по ВиСР, зам. ди-

Изм.	Лист	№ докум.	Подпись	Дата
------	------	----------	---------	------

СТО СМК 6.5-04.01 2015

ФГБОУ ВО Мичуринский ГАУ	Концепция воспитательной и социальной работы со студентами-инвалидами в ФГБОУ ВО Мичуринский ГАУ	Лист	14
		Листов	19
		Редакция	1

		ректоров по ВР, служба безопасности
«Посвящение первокурсников в педагогическую профессию», приуроченное к Дню Учителя.	Октябрь	Отдел по ВиСР, зам. директоров по ВР социально-педагогического института
«Вечера знакомств» (концерты студентов-первокурсников)	Октябрь	Зам. директоров по ВР, кураторы
«Моя профессия – учитель» - выпуск стенных газет в социально-педагогическом институте	Октябрь	Зам. директоров по ВР социально-педагогического института
«Дебют первокурсника»	Октябрь-ноябрь	ЦКД, студклуб, заместители директоров по ВР
Командная игра для первокурсников «Старт тинейджеров!»	ноябрь	Зам. директоров по ВР социально-педагогического института

2.5 Комплексные организационные и профилактические мероприятия по противодействию терроризму и экстремизму

Кураторские и классные часы в группах	В течение года	Кураторы групп, старосты групп
Проведение цикла мероприятий по теме: «Терроризм – угроза обществу и государству» с показом тематических видеофильмов	В течение года	ОСБ университета, отдел по ВиСР
Проведение цикла лекций и бесед, направленных на профилактику проявлений экстремизма, терроризма, преступлений против личности, общества, государства	Февраль	Отдел по ВиСР, ОСБ университета, сотрудники УВД по г. Мичуринску
Лекции «Об уголовной и административной ответственности за националистические и экстремистские проявления»	Март	Отдел по ВиСР, ОСБ университета участковый уполномоченный
Круглый стол «Борьба с терроризмом и профилактика экстремизма среди молодежи»	Апрель	Проректор по УВР, отдел по ВР, СБ университета, сотрудники УВД по г. Мичуринску
Проведение мероприятий по обучению студентов навыкам безопасного поведения при возникновении чрезвычайных ситуаций, связанных с террористическими акциями.	Май	Проректор по ВиСР, отдел по ВиСР, ОСБ университета, сотрудники УВД по г. Мичуринску
Правила поведения студентов при возникновении чрезвычайных ситуаций (просмотр фильмов и дискуссия в общежитиях университета)	Сентябрь-октябрь	Проректор по ВиСР, отдел по ВиСР, ОСБ университета
Собрание органов студенческого самоуправления (профком студентов и студенческий совет, координационный совет)	Декабрь	Председатель профкома студентов, председатель совета студенческого самоуправления

Изм.	Лист	№ докум.	Подпись	Дата

СТО СМК 6.5-04.01 2015

ФГБОУ ВО Мичуринский ГАУ	Концепция воспитательной и социальной работы со студентами-инвалидами в ФГБОУ ВО Мичуринский ГАУ	Лист	15
		Листов	19
		Редакция	1
университета		университета, советник ректора по молодежной политике	

5. ОЖИДАЕМЫЙ ВОСПИТАТЕЛЬНЫЙ ЭФФЕКТ

Стремительно меняющиеся условия политической, экономической и социальной жизни в России предъявляют новые требования к выпускникам вузов, в том числе, к студентам-инвалидам, получающим профессиональное образование, умеющим разделять ценности, необходимые для жизни в демократическом обществе, быть его ответственным гражданином, обладать необходимыми гражданскими и социальными компетенциями.

Основные критерии ожидаемого эффекта:

- Умение трансформировать приобретаемые знания в инновационные технологии.
- Наличие мотивации к обучению на протяжении всей жизни, обладание навыками самостоятельного получения знаний и повышения квалификации.
- Обладание коммуникативными способностями, умение работать в команде, адаптирование к переменам, способствование социальной сплоченности.

Социально-воспитательная система университета и ее субъекты:

Система воспитательной и социальной деятельности университета состоит из следующих взаимосвязанных и дополняющих друг друга компонентов:

1. Целеполагание (определение, разработка и формулировка цели и системы задач воспитательной деятельности и социальной работы);
2. Поэтапный и итоговый мониторинг, анализ и оценка результатов воспитательной и социальной работы студентов-инвалидов в процессе их профессиональной подготовки.

6. СОЦИАЛЬНО-ВОСПИТАТЕЛЬНАЯ СИСТЕМА УНИВЕРСИТЕТА

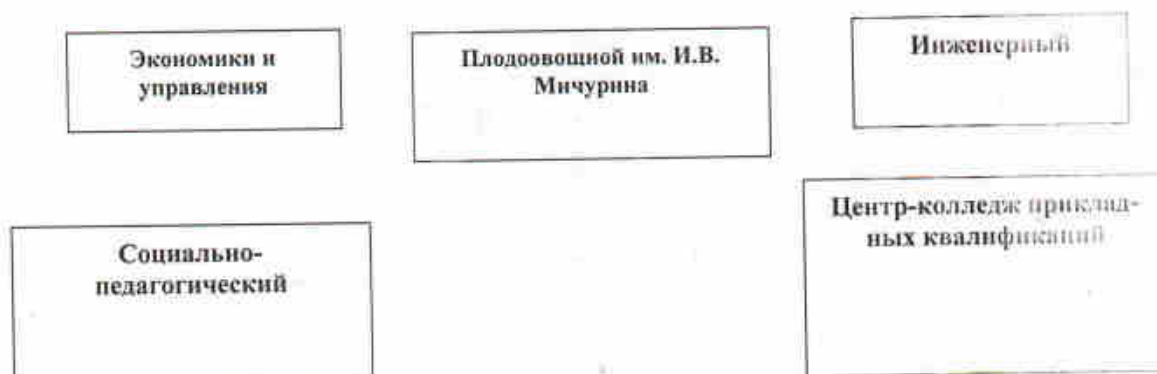
					СТО СМК 6.5-04.01 2015
Изм.	Лист	№ докум.	Подпись	Дата	

ФГБОУ ВО Мичуринский ГАУ	Концепция воспитательной и социальной работы со студентами-инвалидами в ФГБОУ ВО Мичуринский ГАУ	Лист	16
		Листов	19
		Редакция	1

Основой социальной и воспитательной работы со студентами любого Университета должно стать воспитание у будущего специалиста такой социальной культуры, которая даст ему возможность ориентироваться в кризисных проблемных ситуациях, выработает умение эффективно работать с людьми, имеющими разные типы мышления или другую культуру, а также сформирует готовность к поликультурному диалогу. Воспитательная работа со студентами строится в соответствии с традициями, принятыми в учебных заведениях, на основе которых возник университет. Таким образом, воспитательная работа включает гражданское, патриотическое, нравственное воспитание, художественно-эстетическое направление, а также разные формы социальной помощи и психолого-педагогическую поддержку.

Основными участниками воспитательного процесса в ФГБОУ ВО Мичуринский ГАУ являются: студент (как субъект воспитания и самовоспитания), преподаватели и сотрудники института, общество (социальная среда города, области, региона, страны).

СТРУКТУРНЫЕ ПОДРАЗДЕЛЕНИЯ



Общая характеристика социокультурной среды ФГБОУ ВО Мичуринский ГАУ:

Научно-образовательная среда обеспечивает целостный подход к процессу подготовки будущего специалиста. В ее актив входит целесообразно организуемая материальная база: удобные лекционные залы и аудитории для семинарских заня-

					СТО СМК 6.5-04.01 2015
Изм.	Лист	№ докум.	Подпись	Дата	

ФГБОУ ВО Мичуринский ГАУ	Концепция воспитательной и социальной работы со студентами-инвалидами в ФГБОУ ВО Мичуринский ГАУ	Лист	17
		Листов	19
		Редакция	1

тий, кабинеты, отвечающие современным требованиям, библиотека, электронная библиотека, читальный зал, современно оборудованные лаборатории и кафедры Университета и дирекции, отделения колледжа. Участие студентов-инвалидов в научной работе является движущей силой вовлечения их в процесс создания материальных и духовных ценностей.

Информационно-образовательная среда должна стать системно организованной совокупностью информационных ресурсов. Процесс формирования профессиональной компетентности будущего специалиста включает в себя социальные цели (подготовка профессионально компетентного специалиста, творчески мыслящего, действующего в различных информационно-образовательных средах), психологические цели (содействие развитию гуманистических взглядов и убеждений, мировоззренческих позиций по отношению к человеку), воспитательные цели (формирование значимых личностных качеств (активность, ответственность, целеустремленность)).

Духовно-нравственная среда Университета. Являясь частью социокультурной среды Центральной России, Университет обучает студентов разных национальностей и вероисповеданий, поэтому формирование у них толерантности невозможно без формирования и развития нравственных основ личности человека и гражданина. Этому способствует профессорско-преподавательский коллектив Университета, который представляет собою образец позитивного развития производственных и личностных отношений.

Досуговая среда Университета способствует всестороннему и гармоничному развитию молодого человека, будущего специалиста, которое связано с основными этапами его творческого роста в культурно-досуговом пространстве. Составляющие этого процесса включают в себя: деятельность, культуру, индивидуальность и духовный мир личности.

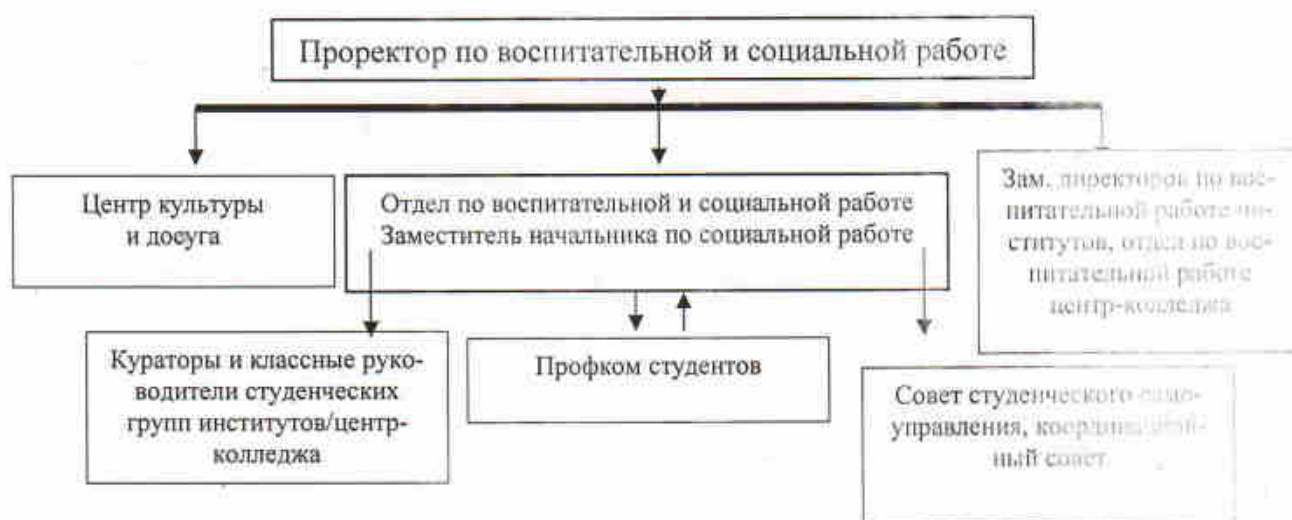
Управленческо-координационная среда. Воспитательная и социальная работа

					СТО СМК 6.5-04.01 2015
Изм.	Лист	№ докум.	Подпись	Дата	

ФГБОУ ВО Мичуринский ГАУ	Концепция воспитательной и социальной работы со студентами-инвалидами в ФГБОУ ВО Мичуринский ГАУ	Лист	18
		Листов	19
		Редакция	1

осуществляется на вузовском, институтском и кафедральном уровнях, а также на уровне академической группы. В каждом институте один из заместителей директора по воспитательной работе организует воспитательную работу со студентами-инвалидами, а потому работает в тесном контакте со службой воспитательной и социальной работы Университета. Каждая кафедра, в первую очередь выпускающая, также имеет в своем составе преподавателя, который отвечает за реализацию воспитательной составляющей.

Воспитательная и социальная служба университета



Непосредственным организатором и руководителем воспитательной и социальной работы в Университете является проректор по воспитательной и социальной работе. Отдел по воспитательной и социальной работе организует и координирует воспитательную и социальную работу в Университете. Психолого-педагогическую поддержку студентов-инвалидов, их родителей и преподавателей осуществляет Центр-колледж прикладных квалификаций, специалист которого проводит соответствующую работу. Организацией воспитательной и социальной работы в академических группах института и колледжа осуществляют кураторы.


					СТО СМК 6.5-04.01 2015
Изм.	Лист	№ докум.	Подпись	Дата	

ФГБОУ ВО Мичуринский ГАУ	Концепция воспитательной и социальной работы со студентами-инвалидами в ФГБОУ ВО Мичуринский ГАУ	Лист	19
		Листов	19
		Редакция	1

Разработано:

Заместитель начальника по воспитательной и социальной работе  Портнова С.Ю. /

Согласовано:

Проректор по воспитательной и социальной работе  / Фролов Д.А. /

Начальник юридического отдела  / Горюшина Ю.В. /

Начальник отдела по воспитательной
и социальной работе  / Денщикова Г.А. /

Директор Плодоовощного института
им. И.В. Мичурина  / Тарова З.Н. /

Директор Института экономики и управления  / Короткова Г.В. /

Директор Социально-педагогического института  / Никульшин В.Я. /

Директор Инженерного института  / Манаенков К.А. /

Директор Центр-колледжа
прикладных квалификаций  / Баженов В.Е. /

И.о. заведующего отделом
качества обучения  / Пачина Н.Н. /

					СТО СМК 6.5-04.01 2015
Изм.	Лист	№ докум.	Подпись	Дата	